



Maak je eerste schappenplan

Een stap-voor-stap gids



Maak je eerste schappenplan

EEN STAP-VOOR-STAP GIDS

Opmerking van de auteur

Elke mogelijke moeite is gedaan om er voor te zorgen dat de informatie in dit white paper correct is op het moment van publiceren. De auteur kan geen garanties geven met betrekking tot de huidige status, juistheid, volledigheid of kwaliteit van de verstrekte informatie. De auteur kan niet aansprakelijk worden gesteld voor materiële en/of immateriële schade als gevolg van het (oneigenlijk) gebruik van de verstrekte gegevens of als gevolg van het invullen van onjuiste of onvolledige gegevens.

Copyright © Global Retail Business Solutions Ltd. Alle rechten voorbehouden.





Introductie

Het maken van professioneel ogende schappenplannen wordt vaak gezien als een moeilijke en tijdrovende taak. Veel mensen raken geïntimideerd door de complexiteit van de meeste schappenplan-software, de grote hoeveelheid schermen die voorbij vliegen en de mysterieuze toetsen-combinaties die specialisten gebruiken als hen gevraagd wordt iets te demonstreren.

Dat is waarom wij **Retail Shelf Planner** gemaakt hebben. Een eenvoudig te gebruiken software-applicatie waarbij het niet nodig is lange trainingen te volgen of die je dagelijks moet gebruiken om je te herinneren hoe dingen werken.

Volgens ons moet het maken van schappenplannen een simpele en efficiënte taak zijn. Schappenplan-software moet het mogelijk maken om kennis van de categorie en consumenten snel en eenvoudig te vertalen naar bruikbare informatie waarmee commerciële discussies of het opnieuw indelen van schappen op de winkelvloer makkelijker en productiever zijn. **Retail Shelf Planner** biedt de functionaliteiten die daarvoor nodig zijn, maar laat al die onnodige extra's die het gebruik alleen maar compliceren achterwege.

Met dit white paper maakt u in vier eenvoudige stappen in ongeveer 10 minuten uw eerste schappenplan met **Retail Shelf Planner**.

Kijk na afloop ook eens naar de interessante en gerelateerde white papers "*Analyseer je eerste schappenplan*" en "*Benodigde data voor schappenplannen*" die ook op de website te vinden zijn.

We vertrouwen erop dat dit document duidelijk en behulpzaam is, maar zijn beschikbaar om eventuele vragen te beantwoorden. Stuur uw vragen en/of opmerkingen naar info@schappenplannen.nl en we reageren zo snel mogelijk.

Met vriendelijke groet,

Erwin Bergsma
Managing Director



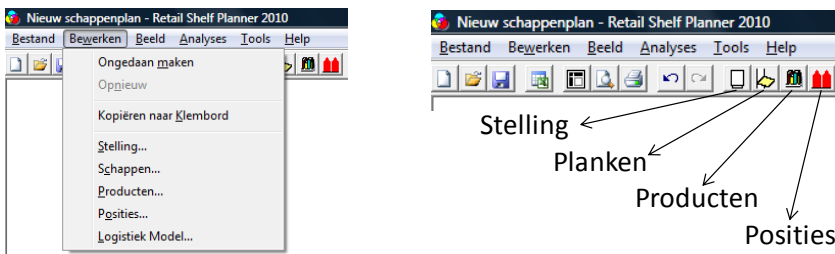
Een schappenplan maken


Het maken van een schappenplan in **Retail Shelf Planner** is een proces dat goed vergelijkbaar is met de werkelijkheid. Als eerste wordt de stelling (achterwand en voet) gemaakt. Daarna volgen de planken. De volgende stap is het "ophalen" van de producten die daarna op de planken geplaatst worden.

De vier stappen in dit document begeleiden u bij het maken van uw eerste schappenplan in **Retail Shelf Planner**. Omdat we op dit moment in dat proces de nadruk leggen op de basis-beginselen zullen in sommige schermen een aantal velden overgeslagen worden. De toepassing daarvan zal op een later moment duidelijk worden.

Let op: met de evaluatie-versie van **Retail Shelf Planner** is het niet mogelijk uw werk op te slaan.

Retail Shelf Planner biedt toegang tot de verschillende dialogen via de menu's alsook via de knoppen op de taakbalk. In het begin van elk van de vier stappen zullen we refereren aan de menu-optie of taakbalk-knop zoals hieronder weergegeven:



 Via Tools-Options kan op het tabblad "International" de taal voor de interactie met het systeem gekozen worden. In de rest van dit document gaan we er van uit dat deze instelling Nederlands is.

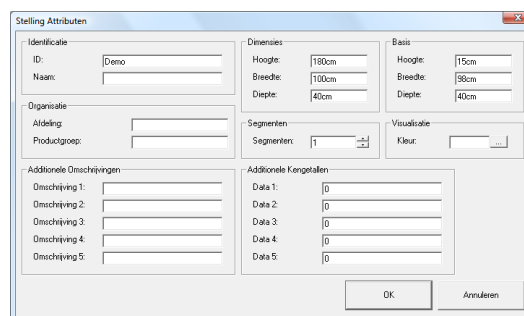
Start

Voor dit white paper beginnen we met een blanco pagina, zoals normaal weergegeven wordt nadat de software is opgestart. Kies voor Bestand-Nieuw als er al een schappenplan op het scherm staat.

Stap 1. De stelling

Selecteer Bewerken-Stelling of de knop op de taakbalk. **Retail Shelf Planner** zal de Stelling dialoog tonen waarmee de achterwand en voet snel gemaakt kunnen worden. In deze dialoog moet u de volgende velden invullen:

- ID = Demo
- Hoogte = 180
- Breedte = 100
- Diepte = 40
- Basis Hoogte = 15
- Basis Breedte* = 98
- Basis Diepte = 40



* In werkelijkheid is de voet natuurlijk net zo breed als de achterwand, maar in **Retail Shelf Planner** maken we die vaak een klein beetje smaller omdat dat er visueel mooier uit ziet.

Klik in het veld Segmenten, maar laat de waarde op 1 staan. Klik daarna op de OK button. De stelling moet er zoals hierboven uitzien.



Maak je eerste schappenplan

EEN STAP-VOOR-STAP GIDS



Een schappenplan maken, vervolg

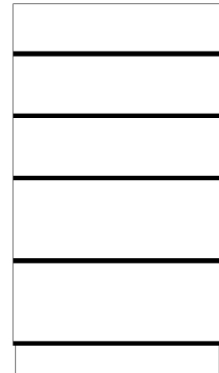
Stap 2. Planken

De volgende stap is het definiëren van de planken. Kies voor **Bewerken-Schappen**, of klik op de knop op de taakbalk. Voeg de eerste plank toe met de volgende waarden:

Type = Plank
Omschrijving = 1/1
Max Merch = 35

Laat de overige velden op de standaard waarden staan.

Klik op de Toevoegen-knop om de plank aan te maken.



Max Merch is een van die speciale termen die in schappenplan-software gebruikt wordt. Het beschrijft de ruimte boven de plank die gebruikt mag worden voor het plaatsen van producten. Als de waarde op 0 blijft staan zal **Retail Shelf Planner** alle producten op die plank 1 hoog plaatsen. Als er een waarde staat, wordt er berekend hoeveel producten er op elkaar gestapeld kunnen worden.

De Y-coördinaat is de afstand van de vloer tot de onderkant van de plank.

Voeg nog vier planken toe met de volgende waarden:

| Omschrijving | Max Merch | Y |
|--------------|-----------|-----|
| 1/2 | 35 | 55 |
| 1/3 | 25 | 95 |
| 1/4 | 25 | 125 |
| 1/5 | 25 | 155 |

Verlaat de dialoog door op de Sluiten-knop te klikken. U zal zien dat de planken in de stelling getoond worden zoals in het plaatje hierboven.



Een schappenplan maken, vervolg

Stap 3. Producten

In stap 3 voegen we producten toe aan het schappenplan. Dit proces is te vergelijken met het halen van de producten uit het magazijn en op de grond voor het schap zetten voordat de planken gevuld worden. Kies **Bewerken-Producten** of de knop op de taakbalk om de dialoog te tonen. Vul daar de volgende gegevens in:

ID = P001
EAN = 5449000133847100
Name = Aquarius Orange 1.5 Ltr
Hoogte = 32.5
Breedte = 8.7
Diepte = 8.7

Klik in een willekeurig ander veld en bevestig de gegevens door op de OK-knop te klikken. U kunt dit proces herhalen voor andere producten als u dat wil, maar in de praktijk zult u een efficiëntere methode willen gebruiken. Nadat alle producten eenmalig gedefinieerd zijn, bewaart u die in een product-database zodat u alle gegevens in één keer in kan lezen.



De ID is een uniek artikelnummer voor het product. Dit kan hetzelfde zijn als de EAN, of uw eigen code (bijv. P001, P002, etc.). Voor de flexibiliteit kunnen de waarden in dit veld volledig numeriek, of een mix van numeriek en alfanumeriek zijn (bijv. 101.40.372, P873, of 04752348). Retailers kennen meestal hun eigen artikelnummers toe voor gebruik in hun interne IT-systemen.

De EAN is de streepjescode die op het product staat. In **Retail Shelf Planner** is dit ook het veld dat gebruikt wordt om het product te koppelen aan een Live Image (afbeelding van het product) voor een realistische weergave van het schappenplan.

We zullen nu additionele producten inlezen van een voorbeeld database. Kies voor **Bestand-Importeren**.

Kijk voor het bestand om te importeren bij de voorbeeld-bestanden die samen met **Retail Shelf Planner** geïnstalleerd zijn. Normaal gesproken staan die in de folder "C:\Program Files\GRBS Solutions\Retail Shelf Planner\Sample Files". Selecteer het bestand "RSP Product Import Sample.xls".

Laat de opties staan op "Alle product velden" en "Werk bestaande producten bij en voeg nieuwe producten toe". Klik op de OK-knop om het importeren te beginnen.

Zodra het importeren klaar is zal **Retail Shelf Planner** u informeren over de resultaten.

In dit voorbeeld zijn 17 nieuwe producten toegevoegd en is het product P001 dat we al deels gedefinieerd hadden bijgewerkt.

Maak je eerste schappenplan

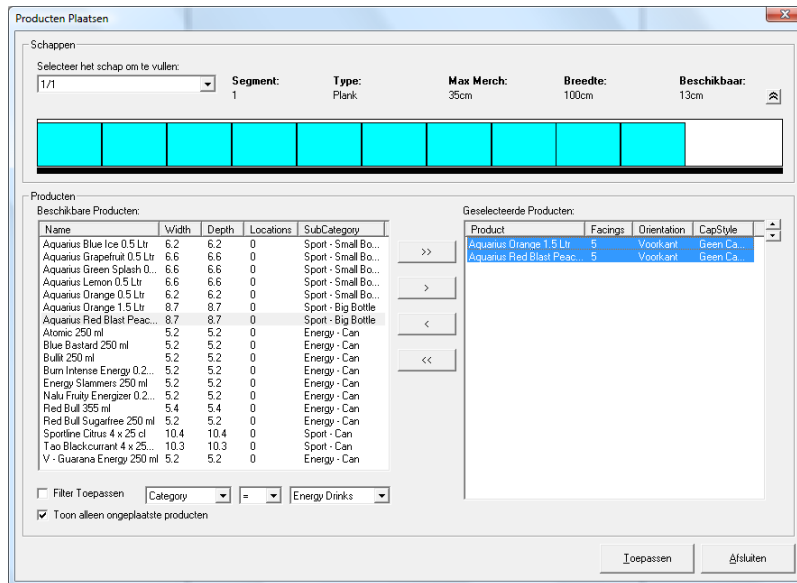
EEN STAP-VOOR-STAP GIDS



Een schappenplan maken, vervolg

Stap 4. Products op de planken plaatsen

In deze laatste stap zullen we de producten “van de vloer oppakken” en op de planken plaatsen. Kies **Bewerken-Posities** of klik op de knop op de taakbalk. **Retail Shelf Planner** zal de Posities dialoog tonen:



Kies plank 1/1 in de keuzelijst links bovenin. Selecteer in de lijst “Beschikbare Producten” het product “*Aquarius Orange 1.5 Ltr*” en klik vervolgens op de “>” knop. Doe hetzelfde voor het andere “*Sport - Big Bottle*” product “*Aquarius Red Blast Peach 1.5 Ltr*”. Selecteer beide producten in de “Geselecteerde Producten” lijst en druk op de “5” toets op het toetsenbord. U ziet dat beide producten 5 facings hebben gekregen.

Klik op de Toepassen-knop om deze product-plaatsing te bevestigen.



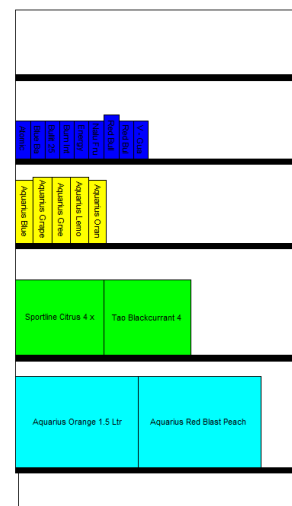
Als u per ongeluk het verkeerde product geselecteerd hebt, kunt u dat corrigeren door het te selecteren in de “Geselecteerde producten” lijst en op de “<” knop te klikken.

Selecteer vervolgens plank 1/2. Dubbelklik op het product “*Sportline Citrus 4 x 25 cl*”. Doe dit nog twee keer. U zult zien dat **Retail Shelf Planner** de facings van het geselecteerde product tot 3 verhoogd heeft. Voeg op dezelfde manier 3 facings van het product “*Tao Blackcurrant 4 x 25 cl*” toe. Klik op de Toepassen-knop om te bevestigen.

Selecteer plank 1/3. Selecteer de 4 “*Sports - Small Bottle*” producten door op de eerste te klikken, de shift-toets op het toetsenbord ingedrukt te houden en dan op het vierde product te klikken. Klik op de “>” toets om alle vier producten ineens te plaatsen. Klik op de Toepassen-knop om te bevestigen.

Selecteer plank 1/4 en klik de “>>” knop om alle overige producten op die plank te plaatsen. Klik op de Toepassen-knop om te bevestigen.

Klik op de Afsluiten-knop om de dialoog te verlaten. Uw schappenplan moet er nu uitzien zoals het plaatje rechts.



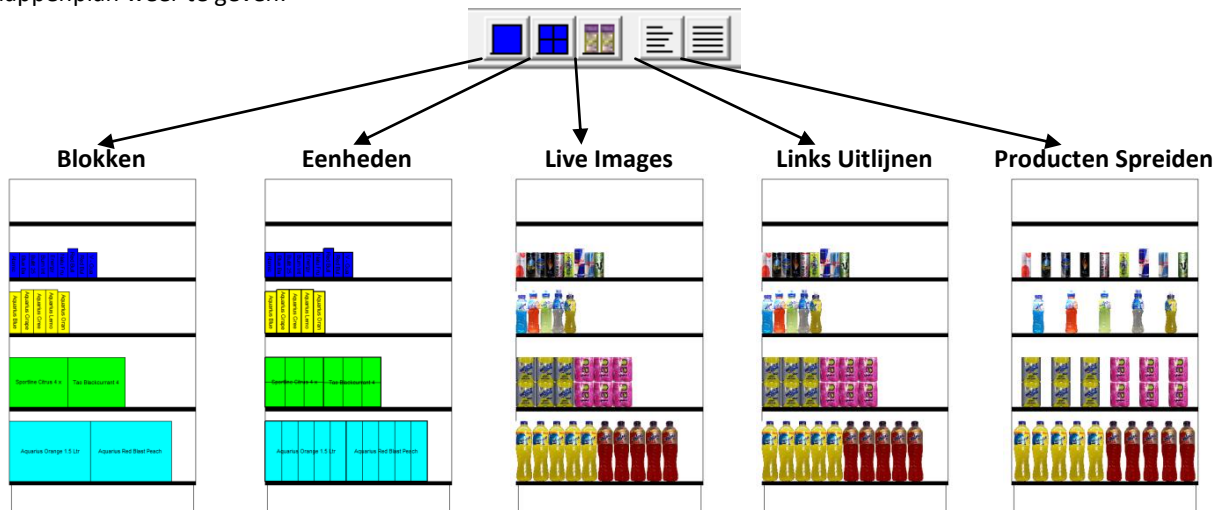


Verdere veranderingen doorvoeren

Met het huidige schappenplan kunt u verdere veranderingen doorvoeren op verschillende, intuïtieve manieren. Deze sectie in het white paper geeft u daar een aantal voorbeelden van.

Het schappenplan op verschillende manieren weergeven

Op de taakbalk vindt u 5 knoppen om snel te kunnen omschakelen tussen de verschillende manieren om het schappenplan weer te geven:



Probeer elk van de knoppen eens uit om de verschillen op het scherm te zien. Klik tenslotte op de knoppen om de Live Images te tonen en de producten links uit te lijnen. Dit zal het doorvoeren van de veranderingen verderop in deze sectie makkelijker maken.

Facings Aanpassen

Plaats de muiscursor boven het "Aquarius Red Peach 1.5 Ltr" product dat rechtsonderin het schap staat. Druk op de "4" toets op het toetsenbord om dit product 4 facings te geven. Verplaats de muiscursor nu naar het "Aquarius Orange 1.5 Ltr" product links daarvan. Gebruik de plus-toets (+) om extra facings toe te kennen totdat de plank vol is. Als u teveel facings toegekend heeft, kunt u de min-toets (-) gebruiken om de facings te verminderen. Let er op dat op sommige toetsenborden u de shift-toets moet gebruiken om deze toetsen te benaderen.

Gebruik dezelfde method om 4 facings toe te kennen aan het "Sportline Citrus 4 x 25 cl" product en 5 facings aan het "Tao Blackcurrant 4 x 250 ml" product. Geef daarna 3 facings aan elk van de kleinen "Aquarius" flesjes op plank 1/3.

Producten verplaatsen

Het aanpassen van de volgorde van de producten op de planken is een kwestie van slepen en loslaten ("drag & drop").

Plaats de muiscursor boven het "Aquarius Orange 0.5 Ltr" product op plank 1/3. Houd de linker muisknop ingedrukt en sleep het product naar de linkerkant van de plank. Zodra u de knop loslaat wordt het product op de nieuwe locatie geplaatst. Plaats op dezelfde wijze "Aquarius Grapefruit 0.5 Ltr" als het meest rechtse product op die plank.

| | | |
|--|---|--|
| | De positie van de muiscursor versus het midden van de producten die al op de plank staan, bepaalt of het product links of rechts ervan geplaatst wordt. | |
|--|---|--|

Maak je eerste schappenplan

EEN STAP-VOOR-STAP GIDS



Verdere veranderingen doorvoeren, vervolg

Producten verplaatsen, vervolg

Gebruik de technieken die in de voorgaande paragrafen uitgelegd zijn om de producten die op plank 1/4 staan te verdelen over planken 1/4 en 1/5 in de volgorde en met het aantal facings zoals in de tabellen hieronder beschreven.

Plank 1/4

| Product | Facings |
|------------------------------|---------|
| Red Bull 355 ml | 5 |
| Red Bull Sugarfree 250 ml | 5 |
| Bullit 250 ml | 4 |
| Burn Intense Energy 0.25 Ltr | 5 |

Plank 1/5

| Product | Facings |
|--------------------------------|---------|
| V - Guarana Energy 250 ml | 3 |
| Nalu Fruity Energizer 0.25 Ltr | 4 |
| Energy Slammers 250 ml | 5 |
| Atomic 250 ml | 4 |
| Blue Bastard 250 ml | 3 |

Nadat u het bovenstaande gedaan heeft, klikt u op de "Producten Spreiden" knop op de taakbalk en moet het schappenplan er uitzien zoals het plaatje hieronder:



Gefeliciteerd, u heeft uw eerste **Retail Shelf Planner** schappenplan gemaakt !



Maak je eerste schappenplan

EEN STAP-VOOR-STAP GIDS



Maak je eerste schappenplan

EEN STAP-VOOR-STAP GIDS



Over de auteur:

Erwin Bergsma is een Nederlander met een internationale denkwijze. Hij heeft een uitgebreide ervaring in de retail-industrie die in de 1980's begon bij een regionale keten van boekwinkels in Nederland. Later werkte hij op de "Buying & Merchandising" afdeling van Albert Heijn, Nederlands grootste levensmiddelen retailer.

Gedurende een 14-jarige carrière in consultancy, account management en marketing bij de internationale marktinformatie specialist A.C.Nielsen bouwde hij een diepgaande kennis op van gegevensanalyse, Category Management, winkelindeling, schappenplannen en assortiments-planning. Erwin heeft, met jaren ervaring in lokale posities in Nederland alsmede Europese en wereldwijde marketing-functies, een brede kennis van de verschillen en overeenkomsten in de detailhandel in grote delen van de wereld.

In 2005 begon hij Global Retail Business Solutions, waarmee hij gespecialiseerde software applicaties en consultancy services levert aan bedrijven in de FMCG en CPG industrie.

De laatste 20 jaar heeft hij gewerkt met vele retailers en hun leveranciers, variërend van relatief kleine lokale spelers tot grote multinationals, in vrijwel alle distributie kanalen. Zijn ervaring met onder andere het levensmiddel-kanaal, drogisterijen, doe-het-zelf, gemak, groothandels, en warenhuizen geven hem een uniek en veelzijdig inzicht in de detailhandel.



Maak je eerste schappenplan

EEN STAP-VOOR-STAP GIDS

Global Retail Business Solutions biedt vanuit het kantoor in België 20 jaar ervaring gegevens-analyse, Category Management, assortimentsplanning, winkelindeling en spacemanagement (schappenplannen). Onze software en services worden direct en via partners aangeboden aan klanten over de hele wereld.

In die 20 jaar hebben we gewerkt met honderden lokale en internationale retailers en hun leveranciers in Food en Non-Food. De focus lag daarbij op de begeleiding bij de implementatie en het succesvol gebruik van gegevens en specifieke software applicaties ter ondersteuning van hun inkoop, verkoop, marketing en merchandising afdelingen.

Voor meer information, neem contact op:

Europe

Global Retail Business Solutions

Grez-Doiceau
België
Tel.: +32-479-290.351
Email: info@planograms.eu

Asia

MIAdvisory

Bangkok
Thailand
Tel.: +66-2-634.5498
Email: info@miadvisory.com

Of bezoek een van de **Retail Shelf Planner** websites:

www.planograms.eu / www.schappenplannen.nl / www.schappenplannen.be

